

АРАМИЛЬ – ТЕРРИТОРИЯ ИСКУССТВА

В настоящее время многие муниципальные образования Российской Федерации занимаются разработкой и реализацией проектов формирования комфортной городской среды. Достижение таких качеств как идентичность и разнообразие требует художественно-эстетического подхода к проектированию городской среды. Данный подход играет важную роль в реализации стратегического направления развития городов России «Жилье и городская среда». Критерии идентичности и разнообразия связаны с созданием выразительного художественно-эстетического облика населенного пункта на основе архитектурно-планировочной организации, озеленения и благоустройства среды. Под архитектурно-планировочной организацией понимается решение функциональных и художественных задач планировки и застройки города. Благоустройство городской среды рассматривается в статье как совокупность мероприятий, направленных на создание и поддержку развития функционально-утилитарных, экологических, информативных и эстетических свойств среды жизнедеятельности населения. На примере Уральского города Арамиля рассматриваются вопросы архитектурно-художественной организации комфортной городской среды и предлагаются возможные пути совершенствования её художественно-эстетических качеств. Определяется градостроительный потенциал местности, выявляются проблемы планировки и застройки территории, формируются предполагаемые возможные пути организации пространства. В процессе анализа территории особое внимание уделяется контексту художественного содержания, содержащегося в историко-культурном комплексе города, природно-ландшафтных данных, сложившихся градостроительных структурах (социальной, транспортной, экологической, туристической и др.). В современном состоянии городского округа информационный потенциал художественной организации не используется в полной мере. Часть существующих общественных пространств обладают низким уровнем эстетических качеств среды.

С учетом анализа современного состояния территории разрабатывается концепция стратегического проекта и предлагаются три варианта архитектурно-художественной организации городской среды, основой которых являются выделение и организация общественных пространств, как своеобразных произведений искусства, представляющих местную, региональную и мировую культуру.

Ключевые слова: архитектурно-планировочная организация, образ города, комфортная городская среда, рекреация, градостроительное искусство.

ARAMIL – TERRITORY OF ART

Currently, many municipalities of the Russian Federation are engaged in the development and implementation of projects for the formation of a comfortable urban environment. Achieving such qualities as identity and diversity requires an artistic and aesthetic approach to the design of the urban environment. This approach plays an important role in the implementation of the strategic direction of development of Russian cities "Housing and urban environment". Criteria of identity and diversity are associated with the creation of expressive artistic and aesthetic appearance of the settlement on the

basis of architectural and planning organization, landscaping and improvement of the environment. Under the architectural and planning organization refers to the solution of functional and artistic problems of planning and development of the city. Improvement of the urban environment is considered in the article as a set of measures aimed at creating and supporting the development of functional and utilitarian, environmental, informative and aesthetic properties of the population. On the example of Ural city Aramil addresses the issues of architectural and artistic organization of a comfortable urban environment and suggests possible ways of improving its artistic and aesthetic qualities. The town-planning potential of the district is defined, problems of planning and building of the territory are revealed, the supposed possible ways of the organization of space are formed. In the analysis of the territory, special attention is paid to the context of the artistic content contained in the historical and cultural complex of the city, natural landscape data, existing urban structures (social, transport, environmental, tourism, etc.). In the current state of the city district information potential of the art organization is not used to the full. Some of the existing public spaces have a low level of aesthetic qualities of the environment.

Based on the analysis of the current state of the territory, the strategic direction of the city development is studied, and three variants of the architectural and artistic organization of the environment are proposed, the basis of which is the allocation and organization of public spaces as a kind of works of art representing local, regional and world culture.

Keywords: *architectural and planning organization, image of the city, comfortable urban environment, recreation, urban art.*

Реализация приоритетного проекта «Формирование комфортной городской среды» на сегодняшний день является важным условием для достижения целей успешного социально-экономического развития для множества населенных мест России. Художественно-эстетическая составляющая в формировании городской среды имеет важное значение. Она отражается в таких качествах среды, как идентичность и разнообразие.

На формирование облика города влияет целый ряд факторов, которые включают в себя качества транспортной, производственной, рекреационной, жилой, общественно-деловой и туристической инфраструктур.

Особенности художественной организации городской среды предлагается рассмотреть на примере уральского города Арамил. Город находится в Свердловской области, Юго-Восточнее Екатеринбурга. Он включен в состав муниципального образования Арамилский городской округ, наряду с п. Арамил и п. Светлый. Согласно «Схеме территориального планирования Свердловской области» Арамилский городской округ входит в первый пояс Екатеринбургской агломерации и является городом-спутником столицы Уральского федерального округа.

Информационный потенциал облика Арамилы содержится, прежде всего, в истории развития и историко-культурном ком-

плексе города. В 1675 году у слияния рек Арамилки и Исети заложили острог – самый южный форпост российской государственности на границе с башкирскими землями. Это событие и стало началом истории Арамилской слободы, которая является прародительницей таких городов, как Каменск-Уральский, Ревда, Сысерть, Березовский, Первоуральск и Екатеринбург. С Арамилской слободы шло освоение уральских земель и строительство заводов. Были основаны Уктусский, Елизаветинский, Верх-Исетский, Екатеринбургский, Сысертский и Каменск-Уральский заводы. После появления Уктусского завода жителей Арамилы обязали участвовать в заводских работах [1]. Семь звезд, изображенных на современном гербе Арамилы, символизируют данный этап ее развития.

Топоним Арамил – название города женского рода. Существуют несколько различных версий о его происхождении, но одна из самых популярных связана с легендой о потерянной дочери знатного башкира.

Основные ремесла арамилцев: хлебопашество, кустарная металлургия, добыча белой глины, извозничество, мельничество. На месте мельницы купца Блинова была построена кузница М. Ушковым, затем предприятие перешло на производство тканей. Суконная фабрика, принадлежавшей братьям Злоказовым, стала градообразующим предприяти-

ем Арамили и обеспечивала русскую армию сукном и шинелями во время Первой Мировой войны.

В период индустриализации Урала Арамиль развивалась как соцгород. Видный представитель советского архитектурно-градостроительного авангарда, автор проекта

ную решетчатой системой логов и мелких речных долин [4]. Здесь заключен высокий естественно-ландшафтный потенциал округа, который оказывает активное влияние на формирование образа среды. (рис.1). Он представляет собой живописные акватории, лесные насаждения и возвышенности.

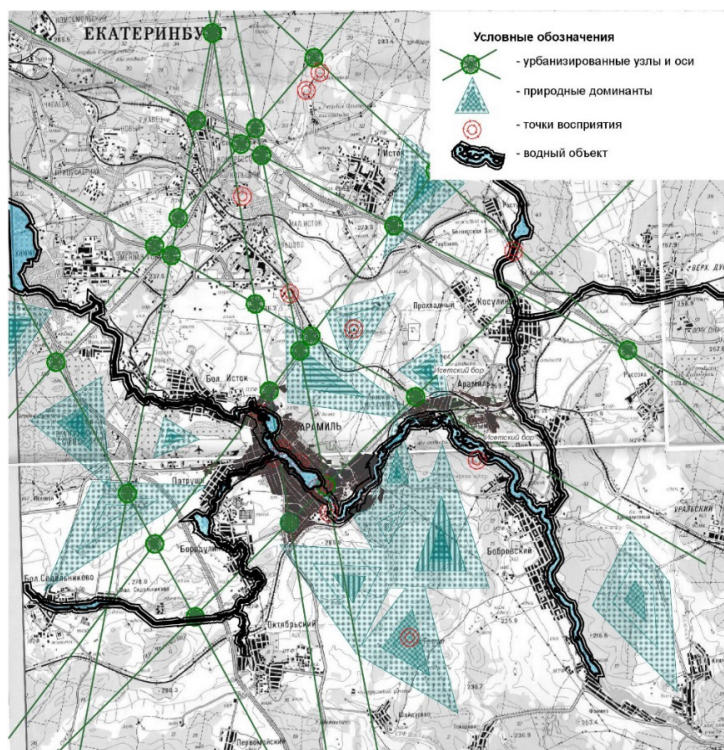


Рис. 1. Схема компонентов природного ландшафта Арамиля

«Большой Свердловск», архитектор С. Домбровский в начале 1930-х годов разработал проект рабочего поселка Арамиль.

В 1930-е годы в Арамиле была создана школа пилотов Осоавиахима, рядом с селом Патруши (аэродром «Уктус»). Одиннадцать бывших его курсантов в годы войны стали героями Советского Союза. В декабре 2012 года аэродром Уктус закрыли, и он был исключён из Государственного реестра гражданских аэродромов РФ [5]. Однако последние годы аэропорт использовался для проведения авиационных шоу.

Численность постоянного проживающего населения на 1 января 2018 года Арамилского городского округа составляет 18 523 чел., города Арамили 15 321 чел. [3]. За последние 10 лет население Арамилского ГО увеличилось на 3,48 %, что свидетельствует о тенденции роста населения.

Территория Арамилского городского округа расположена в холмисто-увалистой полосе восточного склона Среднего Урала и представляет собой невысоко приподнятую холмистую поверхность, сложно расчленен-

Арамиль является важным промышленным центром Екатеринбургской агломерации. Для него характерна многоотраслевая структура промышленности. На сегодняшний день на территории Арамилского городского округа действуют: 7 промышленных предприятий в г. Арамиль, в том числе металлообрабатывающие и машиностроительные компании, деревообрабатывающие предприятия, химические и сельскохозяйственные производства, а также строительные, ремонтные и авиационные организации.

В связи со строительством аэропорта «Кольцово-2», в ближайшей перспективе усиливается значение Арамиля как международного транспортного узла. Кроме того, дальние и международные перевозки выполняются через аэропорт «Кольцово-1» в Екатеринбурге, который имеет статус международного. Территория аэропорта непосредственно примыкает к территории Арамилского ГО. Близость Екатеринбурга является стратегическим преимуществом Арамилского городского округа с точки зрения доступности международной транспортной инфраструктуры.

Екатеринбург является первым по величине транспортным узлом не только Свердловской области, но и Уральского федерального округа. Расстояние от Арамили до областного центра Екатеринбурга – 22,4 км, до соседнего районного центра Сысерти – 25 км.

Экономико-географическое положение городского округа определяется размещением двух важных транзитных транспортных артерий, проходящих через город: железной дороги Шарташ – Каменск-Уральский и автомагистрали регионального значения Екатеринбург – Челябинск. Южнее Арамиля планируется коридор трансконтинентальной магистрали Берлин-Пекин.

Развитие экономики и транспорта говорит о возможности формирования в Арамиле территории международного, межрегионального, межмуниципального сотрудничества, а также кластеров (авиакосмического, сельскохозяйственного, текстильного, машиностроительного, строительного и т.д.).

В Арамилском городском округе на сегодняшний день основными точками туристической привлекательности являются исторические здания и сооружения, культовые объекты, парки, памятники. Вместе с тем, часть этих объектов находится в плохом состоянии, в том числе такой крупный объект, как здание бывшей суконной фабрики. Данное сооружение заброшено, пространство простаивает и требует модернизации.

Качество городской среды прежде всего связано с функциональной и эстетической организацией территорий общего пользования (площади, парки, бульвары, набережные и др.). Благоустройство территорий общего пользования и рекреационных зон в населенных пунктах Арамилского городского округа развиты крайне слабо, представлены лишь сквером около Свято-Троицкого храма в городе Арамил на берегу Арамилского пруда, «Парком сказов», парком «Арамилская слобода», «Пушкин-парком». Прибрежные территории городского округа расположены акватории рек Исеть и Арамилки нуждаются в инженерном оборудовании, специальном озеленении и благоустройстве.

Перспективы художественно-эстетической организации городской среды Арамили определяется, прежде всего, стратегией ее развития. Основными компонентами такой стратегии являются: методы, цели и задачи, стратегические направления, программы и проекты. В Арамилском городском округе, на сегодняшний день, разработаны основные положения стратегии развития и программа «Формирование современной городской

среды Арамилского городского округа на 2018-2022 годы». Совокупность потенциалов, выявленных в процессе градостроительного анализа среды позволяет разработать концепцию проекта художественно-эстетической организации пространства как самостоятельного стратегического проекта, включенного в ранее указанную программу. Этот проект предлагается назвать «Арамил – территория искусства».

Основная идея художественно-эстетической организации среды заключается в создании трех кольцевых архитектурно-ландшафтных ансамбля. Первое кольцо предлагается создать на основе благоустройства и озеленения набережных городского пруда. Второе кольцо формируется в границах улиц 1 мая, Ленина, Рабочая, Максима Горького, Пролетарская, Нагорная, Новоселов, с выходом на Арамилский тракт. В настоящее время здесь существуют такие объекты, как: Арамилский привоз, парк Арамилская слобода, Мечеть, Храм во имя Святой Троицы, Мемориал памяти, здание администрации города, крупные торговые предприятия, Арамилская плотина, Памятник Шинели, здание суконной фабрики, дворец культуры, стела г. Арамил, мотодром и автодром. Это кольцо реализует городские и общественно-деловые, торговые и рекреационно-туристические функции. Третье кольцо – коммуникационное пространство, ориентированное на использование и восприятие этого пространства туристами, гостями и жителями города. Здесь учтено движение людских потоков, а также их взаимодействие с окружающей средой. Третье кольцо формируют ансамбль международного аэропорта «Кольцово-2», архитектурно-ландшафтный комплекс авиакосмического парка западной промышленной зоны города, агропарк, архитектурно-ландшафтный ансамбль ул. Новая, а также набережная в районе Полетаевки, сады и парки, прилегающие к северо-восточной границе города. Кольца соединены между собой лучевыми улицами Карла Маркса, Чапаева, Ленина, Октябрьская, Садовая, Строителей, Демьяна Бедного, Максима Горького, Речным переулком, Арамилским трактом (рис. 2).

Создание такой архитектурно-ландшафтной системы требует определенных планировочных мероприятий, внешнего благоустройства. Под внешним благоустройством понимается комплекс мероприятий по содержанию пространства городской среды, в том числе создание в населенных местах озелененных территорий, благоустроенных покрытий дорог и пешеходных путей, городского освещения [6].

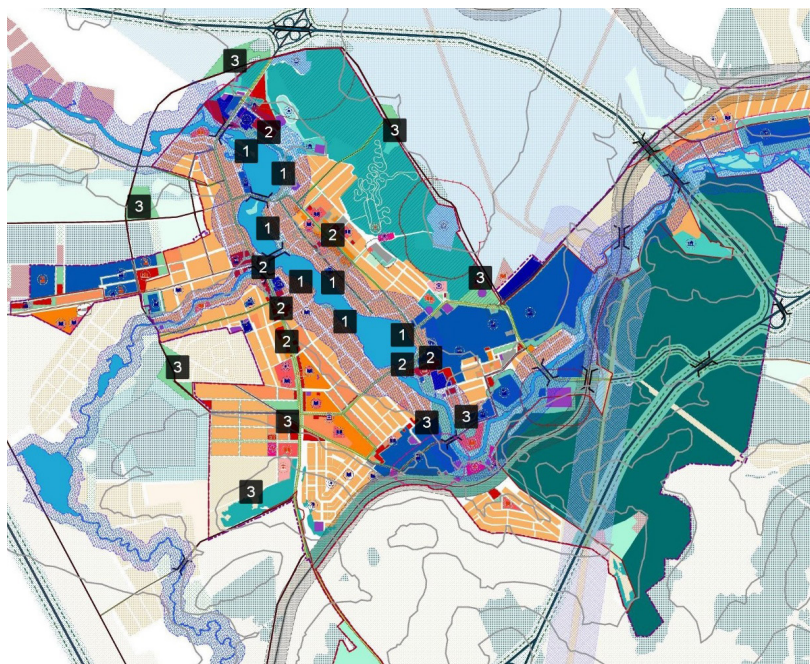


Рис. 2. Предложение по корректировке Генерального плана, с учетом разработки и реализации стратегического проекта «Арамилль - территория искусства»: территории архитектурно-ландшафтного комплекса, формирующего первое (1), второе (2), третье (3) ансамблевые кольца

Предложены три варианта сценариев художественно-эстетической организации среды, определяющих художественную структуру ее композиции [7].

Возможны различные варианты озеленения применение сочетания материалов покрытия дорожек, площадок, игра с рельефом, наполнение пространства архитектурными сооружениями и малыми архитектурными формами. Допускается изменение колористической

Вариант 1 «Созвездие Арамилль» (рис.3).

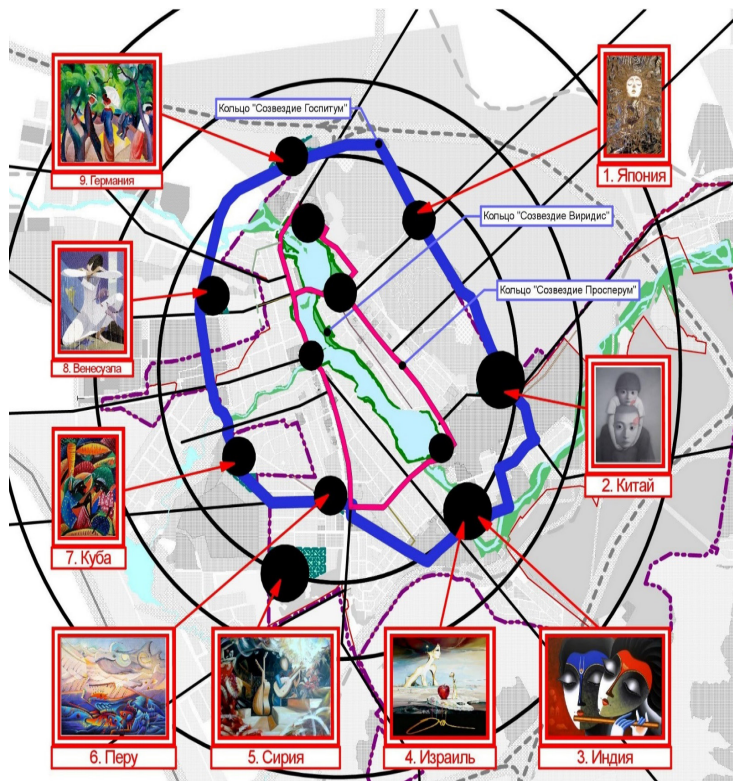


Рис. 3. «Созвездие Арамилль»: 1 - Аmano Еситака, Рисованные фантазии; 2 - Чжан Сяоган, Отец и дочь, 2010 год; 3 - Сантош Чаттопадхай, Пара в любви и музыке; 4 - Вообразать, Ора Тамир; 5 - Любить, Айман Битар; 6 - Максимо Лаура, Река; 7 - Джанер Санчес, Оригинальная художественная роспись; 8 - Армандо Барриос, Ностальгия; 9 - Август Маке, Прогулка

составляющей характера застройки, в случае несоответствия стилистики окружения.

В данном варианте формируется система следующих колец, называемых созвездиями: «Созвездие Виридис» (с лат. зеленое), «Созвездие Просперум» (с лат. благополучное), «Созвездие Госпитум» (с лат. гости).

В границах первого кольца предлагается организовать систему набережных зон с использованием приемов современной ландшафтной архитектуры [8]. Особенно фокусируется внимание на территории в районе Арамильской стелы, где выделяются витиеватые зеленые зоны, проходящие параллель-

да, основных торговых сооружений по ул. 1 Мая, территории возле суконной фабрики и Арамильского дворца культуры.

В границах третьего кольца рекомендуется представить систему парков, скверов и садов, основанных на современных произведениях искусства различных стран, таких как Япония, Китай, Индия, Израиль, Сирия, Перу, Куба, Венесуэла, Германия. Это кольцо предполагает формирование среды, способствующей привлечению инвестиций и презентации города.

Вариант 2. «Ядро времени» (рис. 4).

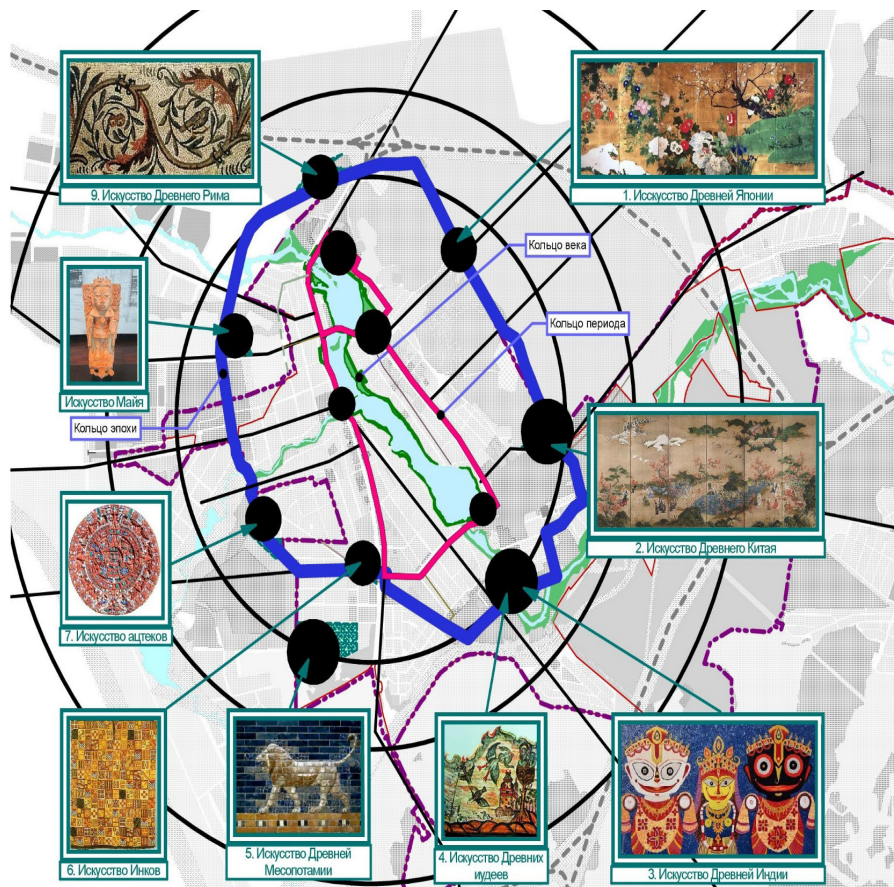


Рис. 4. «Ядро времени»: 1 - Flowers of the Four Seasons; 2 - Кано Хидейори, Maple Viewers; 3 - Бхаскар Лахири, Тривратна; 4 - один из фрагментов росписи Могилевской синагоги; 5 - Лев с ворот Иштар (реставрация); 6 - Узоры на ткани инков; 7 - Камень Солнца; 8 - скульптура бога Солнца верхом на черепахе; 9 - Римская мозаика

но ул. 8 марта, ул. Рабочей Молодежи, ул. Пролетарской, Набережной улице.

В границах второго кольца предлагается разместить систему скверов, площадей и бульваров, связанных с историей г. Арамиль. Это такие объекты, как парк Арамильская слобода, площадь возле Храма во имя Святой Троицы, сквер у Памятника Шинели, последние из которых нуждаются в особом благоустройстве. В этом варианте предусматривается организация пространства системы площадей у здания администрации горо-

В данном варианте формируется система следующих колец, называемых участками времени: «Кольцо века», «Кольцо периода», «Кольцо эпохи».

В границах первого кольца предлагается организовать систему набережных зон с соответствующим благоустройством, сохранение существующих озелененных пространств, по аналогии с первым вариантом.

В границах второго кольца предлагается разместить систему скверов, площадей и бульваров, связанных с историей г. Арамиль,

облагородить существующие неиспользуемые зеленые системы (по аналогии с первым вариантом).

В границах третьего кольца рекомендуется представить систему парков, основанных на древних произведениях искусства (живопись, скульптура, мозаика) различных цивилизаций, таких как Древняя Япония, Китай, Индия, Рим, Месопотамия, а также народном искусстве представителей инков, ацтеков и майя. Это кольцо должно обладать высоким потенциалом для презентации города и культурно-исторического просвещения.

Вариант 3. «Рассвет искусства» (рис.5)

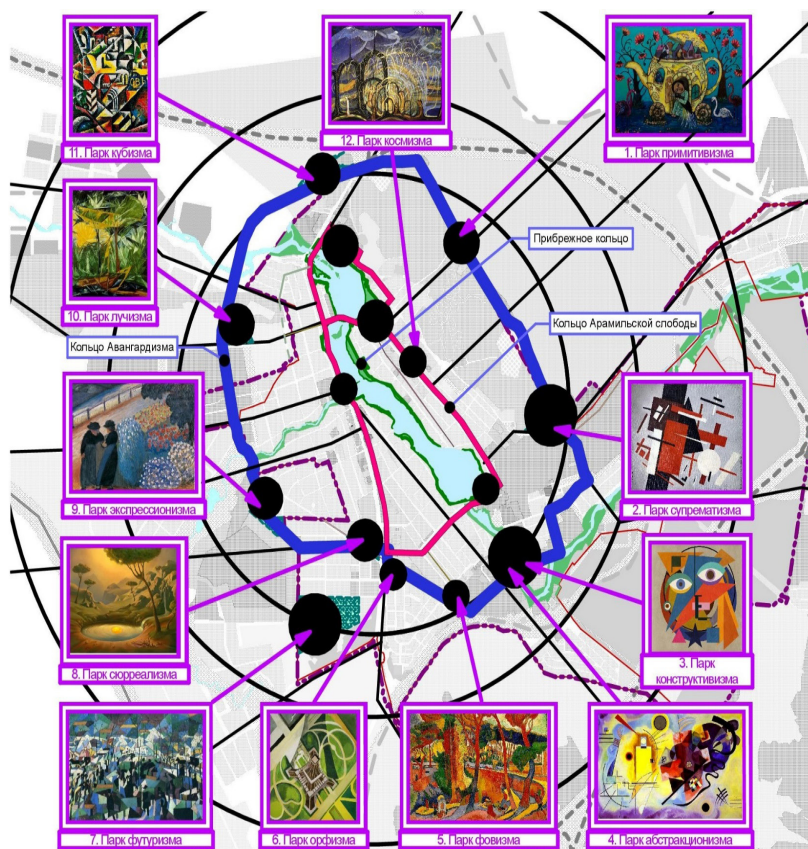


Рис. 5. «Рассвет искусства»: 1 - Эра Владимировна Баркова, там, где живут фламинго, 2016 г.; 2 - Казимир Малевич, Супрематическая композиция, ок.1917 год; 3 - Jack Smith, Bowie Bauhaus (Squared) Edition #4 of only 6; 4 - Василий Кандинский, Желто-красно-синий; 5 - Андре Дерен, Эстак, 1905 год; 6 - Делоне Робер, Эйфелева башня и сады Марсового поля, 1922 год; 7 - Северини Джино, Бульвар, 8 - Владимир Куш, Завтрак на озере, 2001 год; 9 - Марианна Веревкина, Бабушкин сад, 1910 год; 10 - Наталья Гончарова, Жёлтый и зелёный лес, 1913 год; 11 - Любовь Попова, Кубический городской пейзаж, 1914 год; 12 - Александр Черноволенко, Лучистые мысли

В данном варианте формируется система следующих колец: «Прибрежное кольцо», «Кольцо Арамилской слободы», «Кольцо Авангарда».

В границах первого кольца предлагается организовать систему набережных зон с благоустройством, по аналогии с первым вариантом.

В границах второго кольца предлагается разместить систему скверов, площадей и

бульваров, связанных с историей Арамилской слободы (по аналогии с первым вариантом). Площадь у Арамилского дворца культуры предлагается организовать в тематике третьего кольца – в стиле русского космизма, так как в сочетании с фасадом здания это пространство будет выглядеть органично. Второе кольцо проектируется с учетом восприятия архитектурно-ландшафтных ансамблей жителями и гостями города.

В границах третьего кольца рекомендуется представить систему парков, основанных на произведениях искусства авангардных течений. Здесь предлагается отразить такие направления, как примитивизм, супрематизм,

конструктивизм, абстракционизм, фовизм, орфизм, футуризм, сюрреализм, экспрессионизм, лучизм, кубизм. Это кольцо имеет познавательное значение, знакомит жителей и гостей города с отечественной и зарубежной градостроительной культурой художественного авангарда. Особое внимание в нем уделяется русскому авангарду.

Заключение

Градостроительство следует рассматри-

вать не только, как область технической деятельности, но и как сферу искусства. При этом под градостроительным искусством необходимо понимать разновидность архитектурного творчества, заключающегося в умении архитекторов создавать объемно-пространственные и стилистические композиции в городской среде с привлечением элементов природного ландшафта [6]. Художественно-эстетическое моделирование городской среды Арамилы показывает, во-первых, возможность выявления и использования в благоустройстве города его историко-культурного потенциала в целях формирования идентичности и художественно-эстетической выразительности архитектурно-пространственной среды; во-вторых, необходи-

мость активного использования компонентов естественного ландшафта в формировании ансамблей как произведений градостроительного искусства и как объектов восприятия различными группами людей; в-третьих, целесообразность проектирования художественно-эстетической структуры города для решения социальных и маркетинговых задач.

Художественно-эстетическая информация имеет большое значение в формировании облика городской среды, восприятие которой нужно программировать на основе определенного сценария. Такой подход позволит выйти на новый уровень воплощения приоритетного проекта «Формирование комфортной городской среды» с учетом критериев идентичности и разнообразия населенного места.

Литература

1. Ураловед. Город Арамил [Электронный ресурс] – URL: <https://uraloved.ru/goroda-i-sela/sverdlovskaya-obl/gorod-aramil>
2. Официальный сайт Арамилский городской округ. История [Электронный ресурс] – URL: <https://www.aramilgo.ru/about/history>
3. Федеральная служба государственной статистики [Электронный ресурс] – URL: <http://www.gks.ru>
4. Книга 2. Материалы по обоснованию генерального плана Арамилского городского округа 2009 г. [Электронный ресурс] – URL: <https://pandia.ru/text/78/059/92438.php>
5. Русский объединенный союз соотечественников. Свердловская область [Электронный ресурс] – URL: http://russkg.ru/index.php?catid=77:2012-07-03-20-33-22&id=4012:2013-01-17-04-06-06&Itemid=28&option=com_content&view=article
6. Смоляр И. М. Терминологический словарь по градостроительству Москва: РОХОС, 2004. – 160 с.
7. Колясников В.А. Современная теория и практика градостроительства: территориальное планирование городов. Екатеринбург: Архитектон, 2010. – 406 с.
9. Шабиев С.Г. Акватории в современной ландшафтной архитектуре. –Международный электронный научный журнал Архитектура, градостроительство и дизайн № 9, 2016. – С. 29-35.

Reference

1. Uraloved. Gorod Aramil [Uraloved. Aramil city] [Elektronnyj resurs] – URL: <https://uraloved.ru/goroda-i-sela/sverdlovskaya-obl/gorod-aramil>
2. Ofitsial'nyj sajt Aramil'skij gorodskoj okrug. Istorija [The official site of Aramil urban district. Story] [Elektronnyj resurs] – URL: <https://www.aramilgo.ru/about/history>
3. Federal'naja sluzhba gosudarstvennoj statistiki [Federal State Statistics Service] [Elektronnyj resurs] – URL: <http://www.gks.ru>
4. Kniga 2. Materialy po obosnovaniju general'nogo plana Aramil'skogo gorodskogo okruga 2009 g. [Book 2. Materials for the substantiation of the master plan for the Aramil urban district of 2009.] [Elektronnyj resurs] – URL: <https://pandia.ru/text/78/059/92438.php>
5. Russkij ob"edinennyj sojuz sootchestvennikov. Sverdlovskaja oblast' [Russian United Union of Compatriots. Sverdlovsk region] [Elektronnyj resurs] – URL: http://russkg.ru/index.php?catid=77:2012-07-03-20-33-22&id=4012:2013-01-17-04-06-06&Itemid=28&option=com_content&view=article
6. Smoljar I. M. Terminologicheskij slovar' po gradostroitel'stvu [Smoljar I. M. Terminology Urban Planning Dictionary] – Moskva: ROHOS, 2004. – 160 p.
7. Koljasnikov V.A. Sovremennaja teorija i praktika gradostroitel'stva: territorial'noe

planirovanie gorodov [Koljasnikov V.A. Modern theory and practice of urban planning: territorial planning of cities]. – Ekaterinburg: Arhitekton, 2010. – 406 p.

8. Shabiev S.G. Akvatorii v sovremennoj landshaftnoj arhitekture [Shabiev S.G. Water areas in modern landscape architecture] – International electronic scientific journal Architecture, Urbanism and Design № 9, 2016. – P. 29-35.

Мунасова А. С.,

магистрант кафедры градостроительства и ландшафтной архитектуры, Уральский государственный архитектурно-художественный университет, г. Екатеринбург, Россия.

E-mail: alena94munasova@gmail.com

Munasova A. S.,

master student of the Department of urban planning and landscape architecture, Ural state

University of architecture and art, c. Ekaterinburg, Russia. E-mail: alena94munasova@gmail.com

Поступила в редакцию 10.01.2019